



**Area ZES**  
**Zona produttiva di Lentini**

COMUNE DI Lentini

PROVINCIA DI  
Siracusa

## Regione Siciliana Ufficio SITR Urbanistica Comune di Lentini

I tirocinanti: Celeste Fabrizio, Fulco Raffaele, Alfano Gabriella



I dati sono stati forniti dagli Enti competenti

Scala 1:5.000

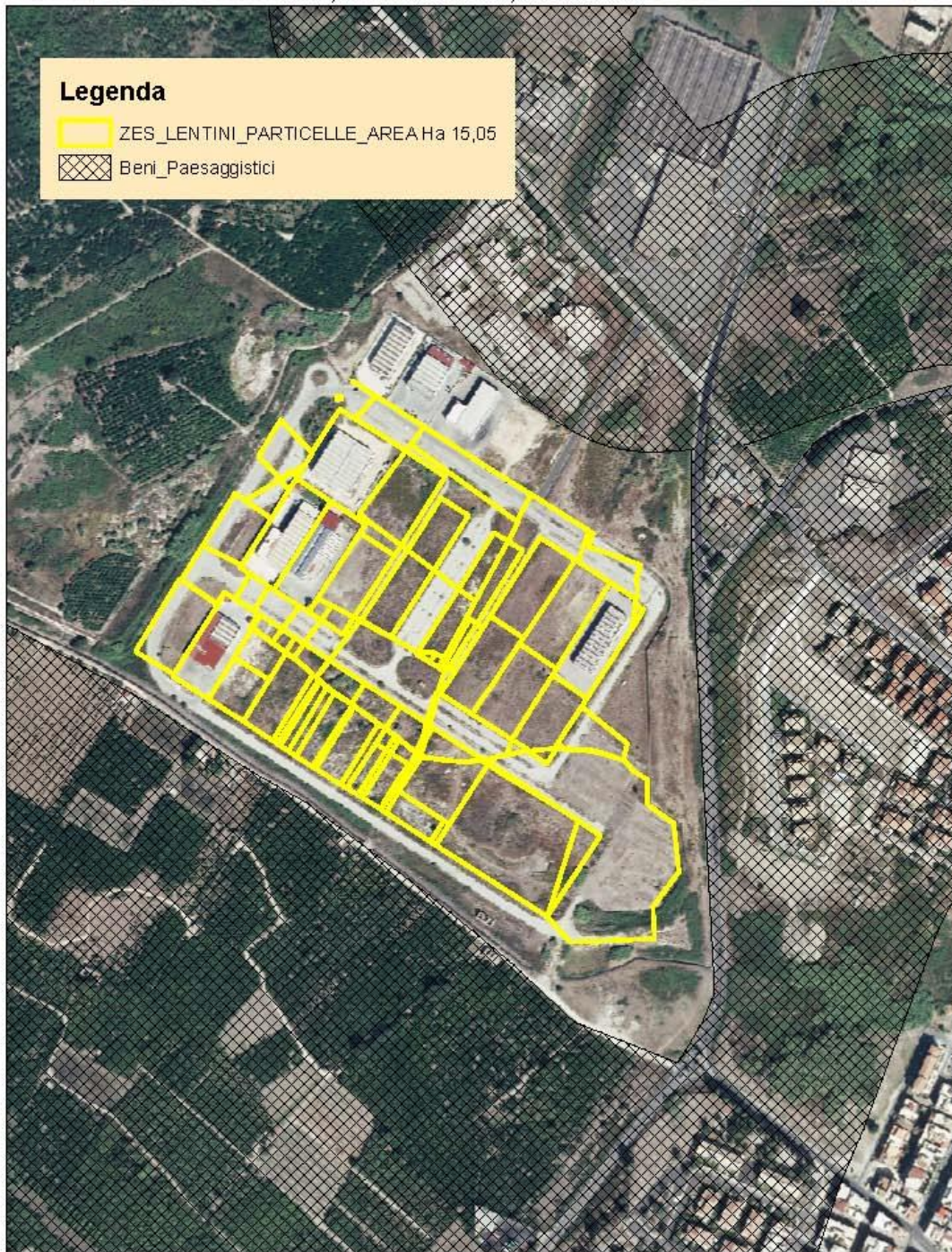




# Regione Siciliana Ufficio SITR Urbanistica

## Comune di Lentini

I tirocinanti: Celeste Fabrizio, Fulco Raffaele, Alfano Gabriella



I dati sono stati forniti dagli Enti competenti

Scala 1:5.000



Dimensioni area

Aree occupate (ha)	
Aree libere (ha)	
TOTALE	15,05

- a) Dotazione infrastrutturale logistica di collegamento con aree portuali, interporti, piattaforme logistiche così come definita nell'Area Logistica Integrata (ALI)

Strade: SS 194

Ferrovia Stazione in prossimità della zona

<b>Distanze indicative dai nodi logistici e trasportistici</b>	km
Porto di Augusta SS 194 e E 45	32,8
Aeroporto di Catania SS 194 e E 45	31,7
Interporto di Catania SS 194 e E 45	24,1
Autoporto di Melilli SS 194 e E 45	30,1

- b) Tipologia di attività delle imprese attualmente insediate.

Le Unità locali e gli addetti localizzati nel comune sono riportati in Tab. 1, con riferimento all'ultimo anno disponibile (2016) per i dati Istat (Archivio Statistico delle Imprese attive).

**Tab. 1 – Comune di Lentini. Unità locali, addetti delle UL e indice di localizzazione\* per settore di attività economica** (Anno di riferimento 2016. In giallo le attività che si intendono promuovere all'interno delle ZES).

Classificazione ATECO 2007	numero di unità locali delle imprese attive	numero addetti delle unità locali delle imprese attive	Indice di localizzazione QI *
<b>0010: TOTALE</b>	<b>1.138</b>	<b>3.364</b>	<b>1,0</b>
B: estrazione di minerali da cave e miniere	5	25	3,6
081: estrazione di pietra, sabbia e argilla	4	24	6,8
0893: estrazione di sale	0	0	0,0
089: estrazione di minerali da cave e miniere nca	0	0	0,0
099: attività di supporto per l'estrazione da cave e miniere di altri minerali	0	0	0,0
C: attività manifatturiere	96	208	0,5
10: industrie alimentari	33	69	0,7
11: industria delle bevande	1	1	0,1
13: industrie tessili	0	0	0,0
14: confezione di articoli di abbigliamento, confezione di articoli in pelle e p	1	1	0,1
15: fabbricazione di articoli in pelle e simili	1	0	0,0
16: industria del legno e dei prodotti in legno e sughero (esclusi i mobili), fat	5	23	1,6
17: fabbricazione di carta e di prodotti di carta	0	0	0,0
18: stampa e riproduzione di supporti registrati	3	3	0,3
201: fabbricazione di prodotti chimici di base, di fertilizzanti e composti az	0	0	0,0
202: fabbricazione di agrofarmaci e di altri prodotti chimici per l'agricoltur	0	0	0,0
203: fabbricazione di pitture, vernici e smalti, inchiostri da stampa e adesiv	0	0	0,0
204: fabbricazione di saponi e detergenti, di prodotti per la pulizia e la lucid	0	0	0,0
205: fabbricazione di altri prodotti chimici	0	0	0,0
21: fabbricazione di prodotti farmaceutici di base e di preparati farmaceutic	0	0	0,0
22: fabbricazione di articoli in gomma e materie plastiche	1	5	0,4
23: fabbricazione di altri prodotti della lavorazione di minerali non metallif	9	18	0,6
242: fabbricazione di tubi, condotti, profilati cavi e relativi accessori in acc	0	0	0,0
243: fabbricazione di altri prodotti della prima trasformazione dell'acciaio	0	0	0,0
244: produzione di metalli di base preziosi e altri metalli non ferrosi, tratta	0	0	0,0
245: fonderie	0	0	0,0
25: fabbricazione di prodotti in metallo (esclusi macchinari e attrezzature)	19	51	1,2
26: fabbricazione di computer e prodotti di elettronica e ottica, apparecchi e	0	0	0,0
27: fabbricazione di apparecchiature elettriche ed apparecchiature per uso c	0	0	0,0
28: fabbricazione di macchinari ed apparecchiature nca	0	0	0,0
29: fabbricazione di autoveicoli, rimorchi e semirimorchi	0	0	0,0
30: fabbricazione di altri mezzi di trasporto	0	0	0,0
31: fabbricazione di mobili	0	0	0,0
32: altre industrie manifatturiere	7	10	0,9
33: riparazione, manutenzione ed installazione di macchine ed apparecchiat	16	27	0,7
D: fornitura di energia elettrica, gas, vapore e aria condizionata	7	34	1,6
E: fornitura di acqua reti fognarie, attività di gestione dei rifiuti e risanament	4	15	0,2
F: costruzioni	89	284	1,0
G: commercio all'ingrosso e al dettaglio, riparazione di autoveicoli e motocicl	414	1.257	1,4
H: trasporto e magazzinaggio	29	451	2,0
52: magazzinaggio e attività di supporto ai trasporti	7	206	3,7
I: attività dei servizi di alloggio e di ristorazione	65	221	0,7
J: servizi di informazione e comunicazione	22	74	1,0
62: produzione di software, consulenza informatica e attività connesse	7	9	0,5
631: elaborazione dei dati, hosting e attività connesse, portali web	7	23	1,1
K: attività finanziarie e assicurative	38	124	1,2
L: attività immobiliari	11	13	0,4
M: attività professionali, scientifiche e tecniche	152	181	0,7
7211: ricerca e sviluppo sperimentale nel campo delle biotecnologie	0	0	0,0
721: ricerca e sviluppo sperimentale nel campo delle scienze naturali e dell	0	0	0,0
N: noleggio, agenzie di viaggio, servizi di supporto alle imprese	27	81	0,3
P: istruzione	6	30	0,9
Q: sanità e assistenza sociale	102	261	1,0
R: attività artistiche, sportive, di intrattenimento e divertimento	10	12	0,3
S: altre attività di servizi	61	95	0,9
<b>Totale settori selezionati</b>	<b>121</b>	<b>469</b>	<b>1,0</b>

Fonte: ISTAT – ASIA (Archivio Statistico delle Imprese Attive)

(\* Rapporto fra gli addetti di uno specifico tipo di imprese dell'area (Ri) sul totale degli addetti dell'area e gli addetti dello stesso tipo di imprese della regione (Pr) sul totale degli addetti della regione. In simboli:  $QI = (Ri / Rtot) / (Pr / Ptot)$ . Se  $QI > 1$ , l'attività è più concentrata nell'area che nella regione. Se  $QI < 1$ , l'attività è meno concentrata nell'area che nella regione.

c) Tipologia delle attività che si possono insediare nelle aree libere

(Cfr. le attività evidenziate in giallo nella Tab. 1 sono quelle indicate nella tabella 5.1 del Capitolo 5. “L’IMPATTO SOCIALE ED ECONOMICO ATTESO” del Piano di Sviluppo Strategico - Zone Economiche Speciali Sicilia Orientale - approvato dalla Giunta Regionale di Governo con delibera n. 277 dell'8 agosto 2019)

d) impatto, relativamente ai benefici producibili sul territorio, soprattutto in termini di competitività, ovvero di performance delle strutture produttive e della loro presenza sui mercati esteri

(Cfr. Capitolo 5. “L’IMPATTO SOCIALE ED ECONOMICO ATTESO” del Piano Strategico - Zone Economiche Speciali Sicilia Orientale - approvato dalla Giunta Regionale di Governo con delibera n. 277 dell'8 agosto 2019.)