

Area ZES
Zona produttiva di Ravanusa

COMUNE DI Ravanusa

PROVINCIA DI
Agrigento

**Area ZES - Delimitazione
planimetrica**


Regione Siciliana Ufficio SITR Urbanistica

Comune di Ravanusa

I tirocinanti: Celeste Fabrizio, Fulco Raffaele, Alfano Gabriella



I dati sono stati forniti dagli Enti competenti

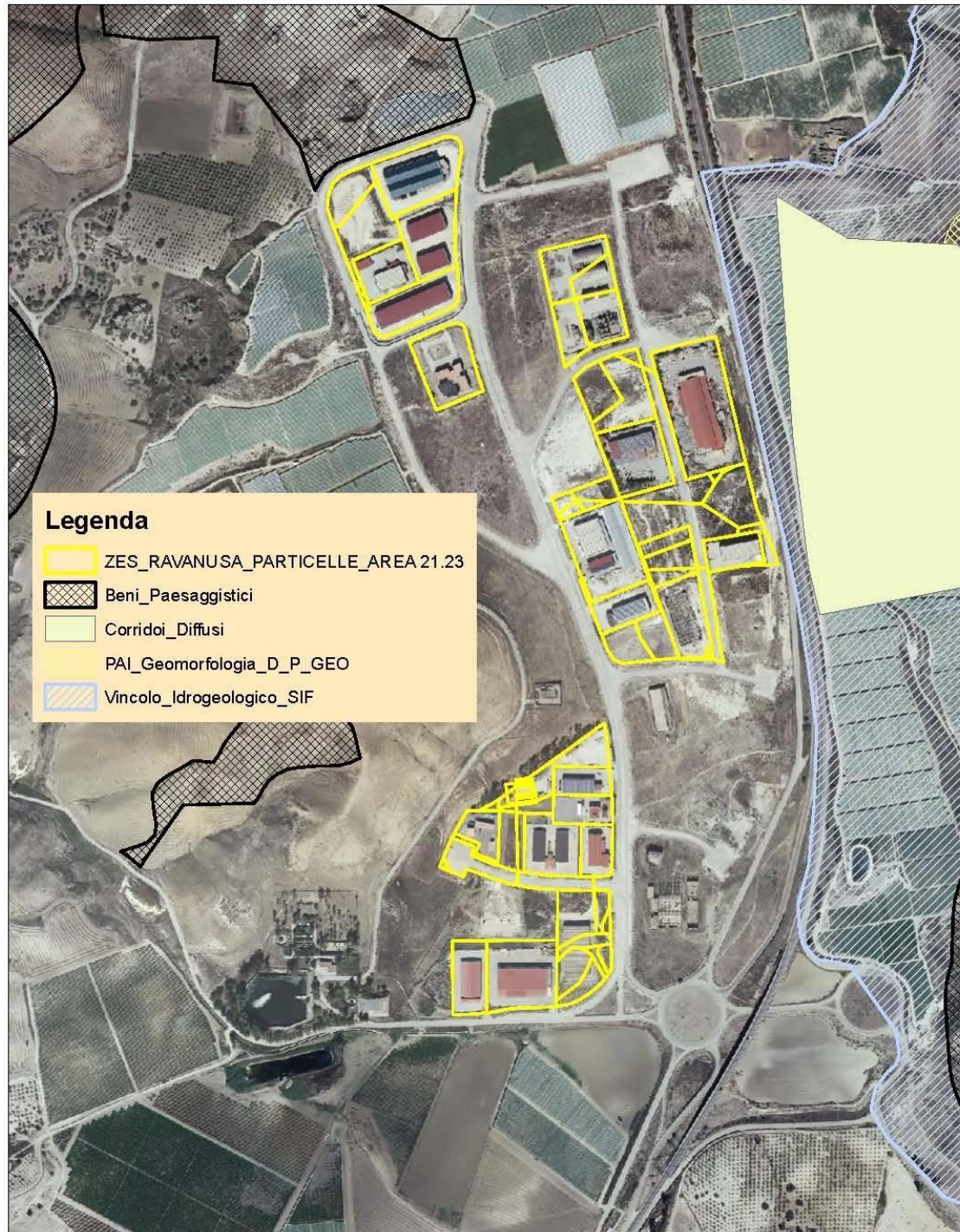
scala 1:5.000 

Area ZES – Planimetria regime vincolistico


Regione Siciliana Ufficio SITR Urbanistica

Comune di Ravanusa

I tirocinanti: Celeste Fabrizio, Fulco Raffaele, Alfano Gabriella



I dati sono stati forniti dagli Enti competenti

Scala 1:5.000 

Dimensioni area

Aree occupate (ha)	
Aree libere (ha)	
TOTALE	21,23

- a) Dotazione infrastrutturale logistica di collegamento con aree portuali, interporti, piattaforme logistiche così come definita nell'Area Logistica Integrata (ALI)

Strade SS 626

Ferrovia non è presente in prossimità della zona

Distanze indicative dai nodi logistici e trasportistici	km
Porto di Palermo SS 626 – SS 122 e A 19	189
Porto di Porto Empedocle – SS 115	60,4
Aeroporto di Palermo Falcone Borsellino SS 626 – A 19	218
Interporto di Termini Imerese – 626 e A 19	148
Ecc.	

- b) Tipologia di attività delle imprese attualmente insediate.

Le Unità locali e gli addetti localizzati nel comune sono riportati in Tab. 1, con riferimento all'ultimo anno disponibile (2016) per i dati Istat (Archivio Statistico delle Imprese attive).

Tab. 1 – Comune di Ravanusa. Unità locali, addetti delle UL e indice di localizzazione* per settore di attività economica (Anno di riferimento 2016. In giallo le attività che si intendono promuovere all'interno delle ZES).

Classificazione ATECO 2007	numero di unità locali delle imprese attive	numero addetti delle unità locali delle imprese attive	Indice di localizzazione QI *
0010: TOTALE	619	1.140	1,0
B: estrazione di minerali da cave e miniere	1	1	0,4
081: estrazione di pietra, sabbia e argilla	1	1	0,9
0893: estrazione di sale	0	0	0,0
089: estrazione di minerali da cave e miniere nca	0	0	0,0
099: attività di supporto per l'estrazione da cave e miniere di altri minerali	0	0	0,0
C: attività manifatturiere	47	136	1,0
10: industrie alimentari	16	37	1,0
11: industria delle bevande	1	1	0,3
13: industrie tessili	0	0	0,0
14: confezione di articoli di abbigliamento, confezione di articoli in pelle e pellicci	0	0	0,0
15: fabbricazione di articoli in pelle e simili	0	0	0,0
16: industria del legno e dei prodotti in legno e sughero (esclusi i mobili), fabbrica	4	12	2,4
17: fabbricazione di carta e di prodotti di carta	0	0	0,0
18: stampa e riproduzione di supporti registrati	1	2	0,6
201: fabbricazione di prodotti chimici di base, di fertilizzanti e composti azotati,	0	0	0,0
202: fabbricazione di agrofarmaci e di altri prodotti chimici per l'agricoltura	0	0	0,0
203: fabbricazione di pitture, vernici e smalti, inchiostri da stampa e adesivi sint	0	0	0,0
204: fabbricazione di saponi e detergenti, di prodotti per la pulizia e la lucidatur	1	2	4,6
205: fabbricazione di altri prodotti chimici	0	0	0,0
21: fabbricazione di prodotti farmaceutici di base e di preparati farmaceutici	0	0	0,0
22: fabbricazione di articoli in gomma e materie plastiche	0	0	0,0
23: fabbricazione di altri prodotti della lavorazione di minerali non metalliferi	11	27	2,5
242: fabbricazione di tubi, condotti, profilati cavi e relativi accessori in acciaio es	0	0	0,0
243: fabbricazione di altri prodotti della prima trasformazione dell'acciaio	1	1	3,2
244: produzione di metalli di base preziosi e altri metalli non ferrosi, trattament	0	0	0,0
245: fonderie	0	0	0,0
25: fabbricazione di prodotti in metallo (esclusi macchinari e attrezzature)	10	31	2,2
26: fabbricazione di computer e prodotti di elettronica e ottica, apparecchi elettr	0	0	0,0
27: fabbricazione di apparecchiature elettriche ed apparecchiature per uso dome	0	0	0,0
28: fabbricazione di macchinari ed apparecchiature nca	0	0	0,0
29: fabbricazione di autoveicoli, rimorchi e semirimorchi	0	0	0,0
30: fabbricazione di altri mezzi di trasporto	0	0	0,0
31: fabbricazione di mobili	0	0	0,0
32: altre industrie manifatturiere	0	0	0,0
33: riparazione, manutenzione ed installazione di macchine ed apparecchiature	2	23	1,7
D: fornitura di energia elettrica, gas, vapore e aria condizionata	0	0	0,0
E: fornitura di acqua reti fognarie, attività di gestione dei rifiuti e risanamento	3	26	1,1
F: costruzioni	53	106	1,1
G: commercio all'ingrosso e al dettaglio, riparazione di autoveicoli e motocicli	272	460	1,5
H: trasporto e magazzinaggio	24	78	1,0
52: magazzinaggio e attività di supporto ai trasporti	2	3	0,2
I: attività dei servizi di alloggio e di ristorazione	52	71	0,7
J: servizi di informazione e comunicazione	5	8	0,3
62: produzione di software, consulenza informatica e attività connesse	1	1	0,2
631: elaborazione dei dati, hosting e attività connesse, portali web	3	5	0,8
K: attività finanziarie e assicurative	13	40	1,1
L: attività immobiliari	1	3	0,3
M: attività professionali, scientifiche e tecniche	67	84	1,0
7211: ricerca e sviluppo sperimentale nel campo delle biotecnologie	0	0	0,0
721: ricerca e sviluppo sperimentale nel campo delle scienze naturali e dell'inge	0	0	0,0
N: noleggio, agenzie di viaggio, servizi di supporto alle imprese	11	15	0,2
P: istruzione	5	10	1,0
Q: sanità e assistenza sociale	52	81	0,9
R: attività artistiche, sportive, di intrattenimento e divertimento	0	0	0,0
S: altre attività di servizi	13	20	0,6
Totale settori selezionati	54	146	0,9

Fonte: ISTAT – ASIA (Archivio Statistico delle Imprese Attive)

(*) Rapporto fra gli addetti di uno specifico tipo di imprese dell'area (Ri) sul totale degli addetti dell'area e gli addetti dello stesso tipo di imprese della regione (Pr) sul totale degli addetti della regione. In simboli: $QI = (Ri / Rtot) / (Pr / Ptot)$. Se $QI > 1$, l'attività è più concentrata nell'area che nella regione. Se $QI < 1$, l'attività è meno concentrata nell'area che nella regione.

c) Tipologia delle attività che si possono insediare nelle aree libere

(Cfr. le attività evidenziate in giallo nella Tab. 1 sono quelle indicate nella tabella 5.1 del Capitolo 5. “L’IMPATTO SOCIALE ED ECONOMICO ATTESO” del Piano di Sviluppo Strategico - Zone Economiche Speciali Sicilia Occidentale - approvato dalla Giunta Regionale di Governo con delibera n. 277 dell’8 agosto 2019)

d) impatto, relativamente ai benefici producibili sul territorio, soprattutto in termini di competitività, ovvero di performance delle strutture produttive e della loro presenza sui mercati esteri

(Cfr. Capitolo 5. “L’IMPATTO SOCIALE ED ECONOMICO ATTESO” del Piano Strategico - Zone Economiche Speciali Sicilia Occidentale - approvato dalla Giunta Regionale di Governo con delibera n. 277 dell’8 agosto 2019.)